



Aula de investigación

Asociación Vicente Beltrán Anglada

Bajo el signo de Capricornio de 2026

Cuaderno esotérico VBA

LA ARMONÍA SECRETA Y MAGÍCA DE LAS ESFERAS

Cuando en los profundos tratados místicos se nos habla de la “Luz cósmica” o de la “Música de las Esferas”, se nos está informando en realidad de una entidad psicológica de infinitas proporciones que está manifestándose kármicamente en el seno de una familia cósmica y en un ambiente social de Dioses.

Así, uno de los grandes secretos a revelar en la Iniciación es el de iluminar la conciencia sobre la íntima y misteriosa vinculación existente entre aquel ambiente social de dioses y el ambiente social humano y sobre las formas geométricas sobre el cual se fundamenta la ley de evolución. La relación existente entre los siete planos del sistema solar y las siete esferas de SHAMBALLA serán evidentes a medida que prosigamos nuestros estudios e investigaciones.

“EXTRACTOS LIBROS VBA”

Contenido del cuaderno

1. LAS ESFERAS DE SHAMBALLA.....	3
1.1. Las siete esferas del reino de Shamballa	3
1.2. La primera esfera de Shamballa	3
1.3. La tercera esfera de Shamballa	4
1.4. La cuarta esfera de Shamballa	4
2. LA MÚSICA DE LAS ESFERAS	6
2.1. La música de la paz	6
2.2. La música de los siete pétalos.....	6
2.3. La música de la luz cósmica	6
2.4. La música del logo planetario	7
2.5. La música de la enseñanza esotérica.....	7
3. EL MOVIMIENTO DE LAS ESFERAS.....	9
3.1. El equilibrio de las esferas.....	9
3.2. Las esferas de evolución	9
3.3. Corrientes de vida dévica.....	10
4. LAS ESFERAS MAS ELEVADAS	11
4.1. Las esferas y la astrología.....	11
4.2. Las brillantes esferas ígneas.....	11
4.3. Las tres infinitas esferas de fuego.....	12



1. LAS ESFERAS DE SHAMBALLA

Dentro de la infinita complejidad de actividades que tienen lugar en cualquiera de las Esferas de SHAMBALLA, hay tres que sintetizan para la humanidad en su conjunto, los Propósitos y Designios de SANAT KUMARA:

- La Neutralización del Mal Cósmico.
- La Estimulación de las Simientes del Bien planetario.
- El Cumplimiento del Karma en la extensión del “círculo-no-se-pasa” del planeta.

1.1. Las siete esferas del reino de Shamballa

Las siete esferas de Shamballa Son las Siete Avenidas de contacto del Logos planetario con todo cuanto existe dentro y fuera del ámbito planetario. Cada una de estas Esferas está regida por un glorioso y esplendente ARCÁNGEL, de categoría espiritual superior a la de los CHOHANES de RAYO. Representa en la extensión de la Esfera planetaria a su cargo...

ESFERA	CUALIDAD ARQUETIPO	ÁNGEL REGENTE	ÁNGELES DEL REINO
Ádica	Voluntad	SHIVA	SEÑORES DEL DESIGNIO
Monádica	Amor	VISHNU	ÁNGELES DEL PROPÓSITO
Atmica	Inteligencia	BRAHMA	ÁNGELES DE LAS IDEAS
Búdica	Armonía	INDRA	SEÑORES DEL DISEÑO
Mental	Verdad	AGNI	AGNISVATTAS
Astral	Bondad	VARUNA	AGNISURYAS
Física	Belleza	KSHITI	AGNISCHAITAS

1.2. La primera esfera de Shamballa

La Primera Esfera de Shamballa La Esfera Ádica Como lógicamente se comprenderá, a medida que se asciende por la escala de valores jerárquicos en la vida de la Naturaleza, más difícil le resulta al investigador esotérico extraer conclusiones concretas o intelectuales acerca de las actividades que se realizan en las más elevadas Esferas de SHAMBALLA.



Tan sólo utilizando la intuición y la clave mágica de la analogía es posible extraer algunos significados místicos, muy levemente comprensibles a la más elevada percepción mental. Con respecto a esta última Esfera, la primera dentro del orden evolutivo de SHAMBALLA y la más elevada jerárquicamente hablando, podemos decir que se corresponde con el Centro Coronario o Chakra SAHASRARA, del SEÑOR DEL MUNDO, siendo éste el lugar más secreto, profundo e incluyente del planeta...

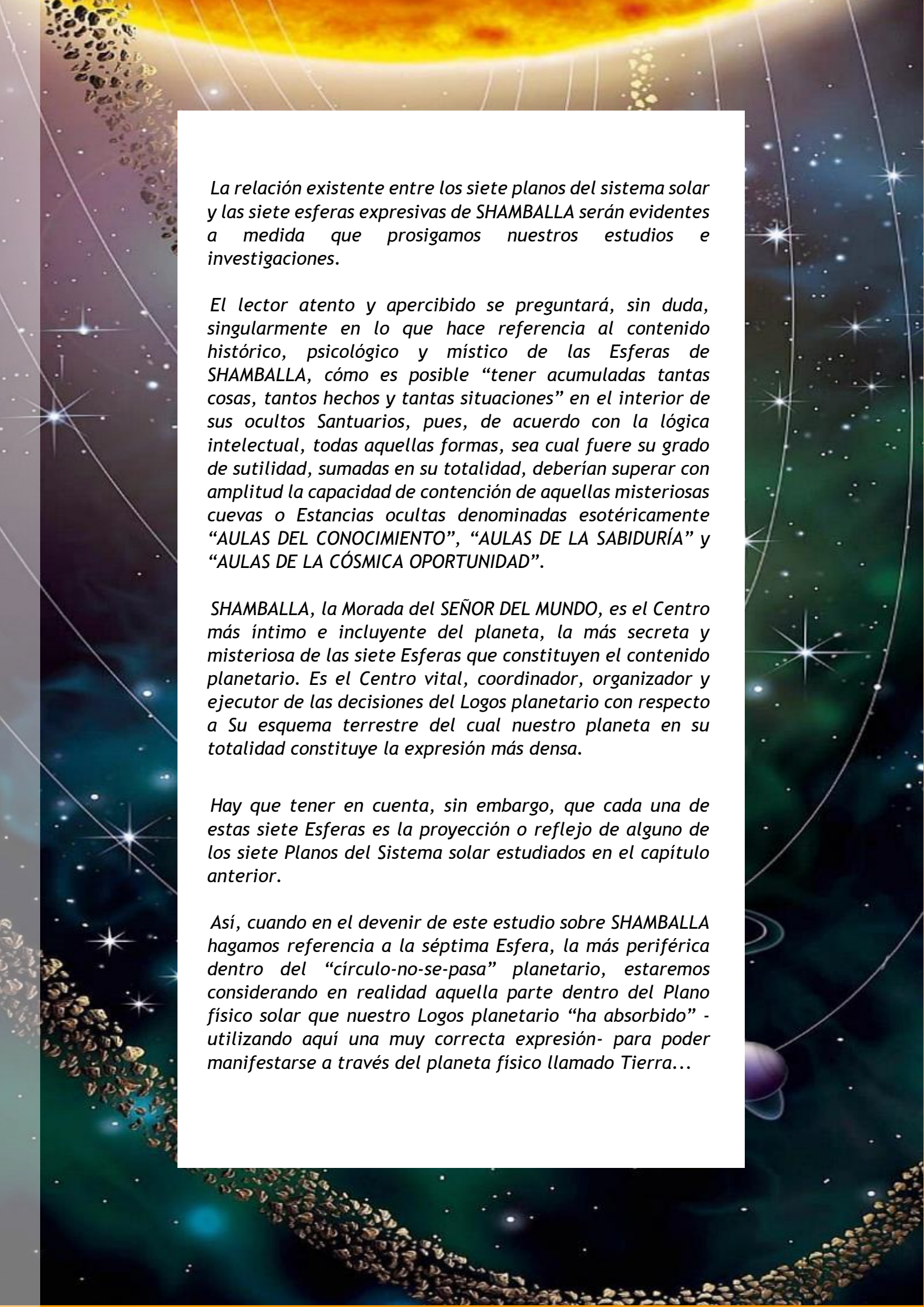
1.3. La tercera esfera de Shamballa

La Tercera Esfera de Shamballa La Esfera Átmica Se la denomina esotéricamente “**La Esfera del Propósito Revelado**” ya que expresa subjetivamente los Designios de SANAT KUMARA con respecto al planeta Tierra. En su segundo subplano se halla místicamente ubicada la CÁMARA DE CONCILIO PLANETARIO, donde únicamente pueden penetrar los Altos Dignatarios y grandes Entidades planetarias y extraplanetarias que componen el CONSEJO PRIVADO DEL GRAN SEÑOR. Tales son, en orden de jerarquía espiritual, las Entidades que componen el GRAN CONCILIO DE SHAMBALLA: 1. SANAT KUMARA, el Señor del Mundo, encarnación física y representante directo del Logos planetario del esquema terrestre.

1.4. La cuarta esfera de Shamballa

En realidad, el Misterio total de SHAMBALLA sólo está al alcance del propio SANAT KUMARA y de los Seis BUDAS DE ACTIVIDAD, tres esotéricos y tres exotéricos, que representan aquí en la Tierra, junto con el SEÑOR DEL MUNDO, “la Séptuple Gloria” o séptuple Misterio del Logos planetario, el HOMBRE CELESTIAL de nuestro esquema terrestre, Uno de los SIETE ESPÍRITUS ANTE EL TRONO DE DIOS. De todo cuanto estamos afirmando con respecto a las siete Esferas de SHAMBALLA, se puede deducir, sin embargo, un hecho místico de la más elevada trascendencia, y es el que está relacionado con la cuarta Esfera y muy definidamente con su cuarto nivel, aquel que muy intencionadamente hemos definido como CORAZÓN MÍSTICO DE SANAT KUMARA.





La relación existente entre los siete planos del sistema solar y las siete esferas expresivas de SHAMBALLA serán evidentes a medida que prosigamos nuestros estudios e investigaciones.

El lector atento y apercibido se preguntará, sin duda, singularmente en lo que hace referencia al contenido histórico, psicológico y místico de las Esferas de SHAMBALLA, cómo es posible “tener acumuladas tantas cosas, tantos hechos y tantas situaciones” en el interior de sus ocultos Santuarios, pues, de acuerdo con la lógica intelectual, todas aquellas formas, sea cual fuere su grado de sutilidad, sumadas en su totalidad, deberían superar con amplitud la capacidad de contención de aquellas misteriosas cuevas o Estancias ocultas denominadas esotéricamente “AULAS DEL CONOCIMIENTO”, “AULAS DE LA SABIDURÍA” y “AULAS DE LA CÓSMICA OPORTUNIDAD”.

SHAMBALLA, la Morada del SEÑOR DEL MUNDO, es el Centro más íntimo e incluyente del planeta, la más secreta y misteriosa de las siete Esferas que constituyen el contenido planetario. Es el Centro vital, coordinador, organizador y ejecutor de las decisiones del Logos planetario con respecto a Su esquema terrestre del cual nuestro planeta en su totalidad constituye la expresión más densa.

Hay que tener en cuenta, sin embargo, que cada una de estas siete Esferas es la proyección o reflejo de alguno de los siete Planos del Sistema solar estudiados en el capítulo anterior.

Así, cuando en el devenir de este estudio sobre SHAMBALLA hagamos referencia a la séptima Esfera, la más periférica dentro del “círculo-no-se-pasa” planetario, estaremos considerando en realidad aquella parte dentro del Plano físico solar que nuestro Logos planetario “ha absorbido” - utilizando aquí una muy correcta expresión- para poder manifestarse a través del planeta físico llamado Tierra...



2. LA MÚSICA DE LAS ESFERAS

2.1. La música de la paz

Tal como se halla escrito en uno de los Libros Sagrados de la Logia, ...“hay una paz que a toda comprensión trasciende, es la Paz de los Maestros, de AQUÉLLOS que moran en lo eterno”. Una ligera brisa de esta paz, insuflada en el corazón del discípulo por la Voluntad del Maestro en momentos de dramática tensión crea las requeridas condiciones de serenidad mental y estabilidad emocional para poder soportar sin desfallecer, las más arduas pruebas y duras disciplinas de la vida personal. Es muy frecuente así, el éxtasis de la contemplación en los momentos de soledad más profunda. Se trata de un silencio de paz entre dos sonidos de crisis. El resultado es “visión” y sus consecuencias inmediatas son el estímulo y la fuerza para seguir hollando el Sendero hacia la Meta. La Paz es el poder dinámico que produce el equilibrio del Universo. Su expresión en el mundo universal del sonido, es la música de las esferas...

2.2. La música de los siete pétalos

Esotéricamente se nos dice que el Universo “en el cual vivimos, nos movemos y tenemos el ser”, contemplado con la visión de algún elevado RISHI, aparece como una maravillosa Flor de SIETE Pétalos, cada uno de los cuales con su propio y distintivo color. Extendiendo esta idea en alas de nuestra fantasía podríamos imaginar que el Olfato de Aquella excelsa Entidad cósmica puede oler la fragancia de la Mística Flor Universal, el perfume que emana de sus cualidades inmortales, e incluso que el Aliento vivificador de aquellas inmensas soledades cósmicas llevará a los afinados oídos del Gran RISHI, el Canto particular que emite cada uno de los sagrados Pétalos produciendo aquellos místicos Sonidos esotéricamente cualificados como “MÚSICA DE LAS ESFERAS”.

2.3. La música de la luz cósmica

Así, cuando en los profundos tratados místicos se nos habla de la “Luz cósmica” o de la “Música de las Esferas”, se nos está informando en realidad de una Entidad psicológica de infinitas proporciones que está manifestándose kármicamente en el seno de una familia cósmica y en un ambiente social de Dioses. Así, uno de



los grandes secretos a revelar en la Iniciación -de la cual nos ocuparemos oportunamente- es el de iluminar la conciencia sobre la íntima y misteriosa vinculación existente entre aquel ambiente social de dioses y el ambiente social humano y sobre las formas geométricas a que da lugar el principio de Jerarquía Espiritual sobre el cual se fundamenta la ley de evolución....

2.4. La música del logo planetario

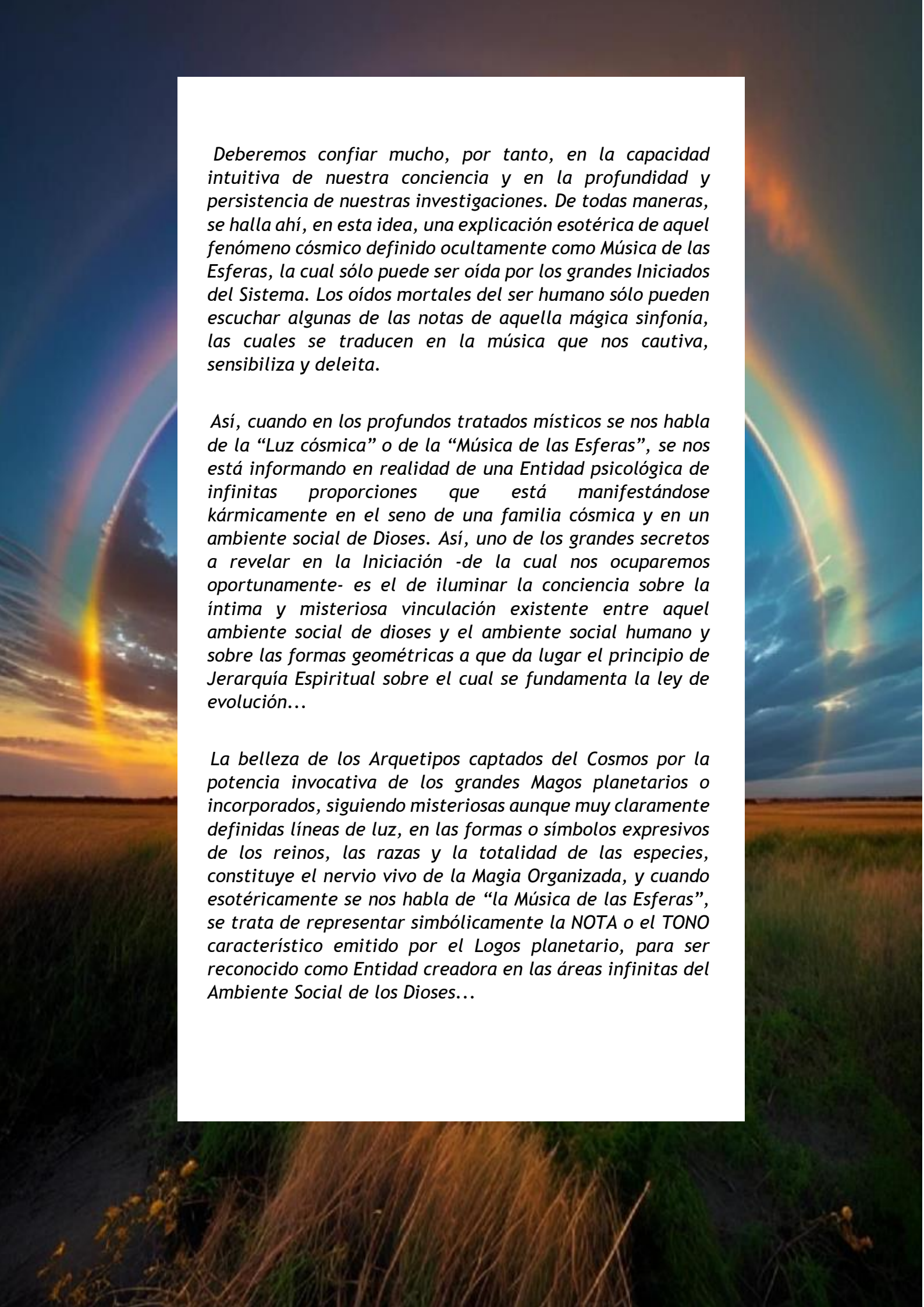
La belleza de los Arquetipos captados del Cosmos por la potencia invocativa de los grandes Magos planetarios o incorporados, siguiendo misteriosas aunque muy claramente definidas líneas de luz, en las formas o símbolos expresivos de los reinos, las razas y la totalidad de las especies, constituye el nervio vivo de la Magia Organizada, y cuando esotéricamente se nos habla de “la Música de las Esferas”, se trata de representar simbólicamente la NOTA o el TONO característico emitido por el Logos planetario, para ser reconocido como Entidad creadora en las áreas infinitas del Ambiente Social de los Dioses”.

2.5. La música de la enseñanza esotérica

La Paz, tal como la experimentan Aquellos que viven en lo eterno, es inconcebible para la mente humana. Es el propio impulso de la vida infinita del Logos Solar, expresada a través de todos Aquellos que pueden responder a la tremenda magnitud de su propósito universal.

Hablar de paz, respecto al hombre, es referimos a un proceso de expansión espiritual con pleno conocimiento, de causa. De ahí el énfasis que se presta en la enseñanza esotérica al espíritu de investigación y a la constante observación de los hechos que suceden a nuestro alrededor y por doquier.

El proceso constante de investigación y la disciplina personal que a ella conduce, orientan las actividades del aspirante espiritual por las sagradas rutas del propósito interno y hacia el mundo de las causas originales.



Deberemos confiar mucho, por tanto, en la capacidad intuitiva de nuestra conciencia y en la profundidad y persistencia de nuestras investigaciones. De todas maneras, se halla ahí, en esta idea, una explicación esotérica de aquel fenómeno cósmico definido ocultamente como Música de las Esferas, la cual sólo puede ser oída por los grandes Iniciados del Sistema. Los oídos mortales del ser humano sólo pueden escuchar algunas de las notas de aquella mágica sinfonía, las cuales se traducen en la música que nos cautiva, sensibiliza y deleita.

Así, cuando en los profundos tratados místicos se nos habla de la “Luz cósmica” o de la “Música de las Esferas”, se nos está informando en realidad de una Entidad psicológica de infinitas proporciones que está manifestándose kármicamente en el seno de una familia cósmica y en un ambiente social de Dioses. Así, uno de los grandes secretos a revelar en la Iniciación -de la cual nos ocuparemos oportunamente- es el de iluminar la conciencia sobre la íntima y misteriosa vinculación existente entre aquel ambiente social de dioses y el ambiente social humano y sobre las formas geométricas a que da lugar el principio de Jerarquía Espiritual sobre el cual se fundamenta la ley de evolución...

La belleza de los Arquetipos captados del Cosmos por la potencia invocativa de los grandes Magos planetarios o incorporados, siguiendo misteriosas aunque muy claramente definidas líneas de luz, en las formas o símbolos expresivos de los reinos, las razas y la totalidad de las especies, constituye el nervio vivo de la Magia Organizada, y cuando esotéricamente se nos habla de “la Música de las Esferas”, se trata de representar simbólicamente la NOTA o el TONO característico emitido por el Logos planetario, para ser reconocido como Entidad creadora en las áreas infinitas del Ambiente Social de los Dioses...

3. EL MOVIMIENTO DE LAS ESFERAS

De la misma manera que el estudio de un rayo de sol puede darnos una idea del sol, por cuanto sus cualidades se expresan a través de todos y cada uno de sus rayos, así nosotros humildes aspirantes en el Sendero espiritual, reconstruíamos dentro de nosotros, por efecto de aquellos momentos solemnes de paz, la Paz infinita de lo eterno y escuchábamos dentro de nosotros algunos de los mágicos sonidos, que transmiten al oído espiritual, las esferas en movimiento dentro y más allá del círculo-no-se-pasa de nuestro Universo.

3.1. El equilibrio de las esferas

Al referirme a la Paz que nos confería el Maestro con su divina intercesión, debemos decir que éramos conscientes de que aquella Paz, no era tanto un fruto de nuestra elevación espiritual, como un testimonio vivo de la compasión del Maestro.

El hecho que por su mediación viviéramos la paz, no implicaba la paz profunda de vida, nacida de la fusión o unión infinita con el principio de paz, sino un reflejo de la Paz del Maestro que a su vez era un punto de confluencia de **la Paz y del equilibrio de las esferas en movimiento**.

Que esta paz, siquiera refleja, nos allegara visión y el desarrollo efímero de ciertas cualidades espirituales, como el poder de penetrar en la raíz de cualquier cosa o hecho, o de “oír la música de las esferas”, no implicaba que debíamos dejar de luchar contra nuestros problemas.

3.2. Las esferas de evolución

Una efusión de luz, de amor y de poder de incalculable magnitud está llegando a la Tierra proveniente de la irán Constelación de Acuario, “cuyas estrellas brillan más para nosotros que para ellas mismas”. (Del libro de los Iniciados, haciendo referencia a la época planetaria que empezamos a vivir).

La tendencia de la Naturaleza, en todos sus niveles vibratorios y en todas sus esferas de evolución, es hacia SÍNTESIS, el poder indescriptible que debe crear el sentimiento de unidad dentro del corazón humano. SÍNTESIS tiene un significado profundamente



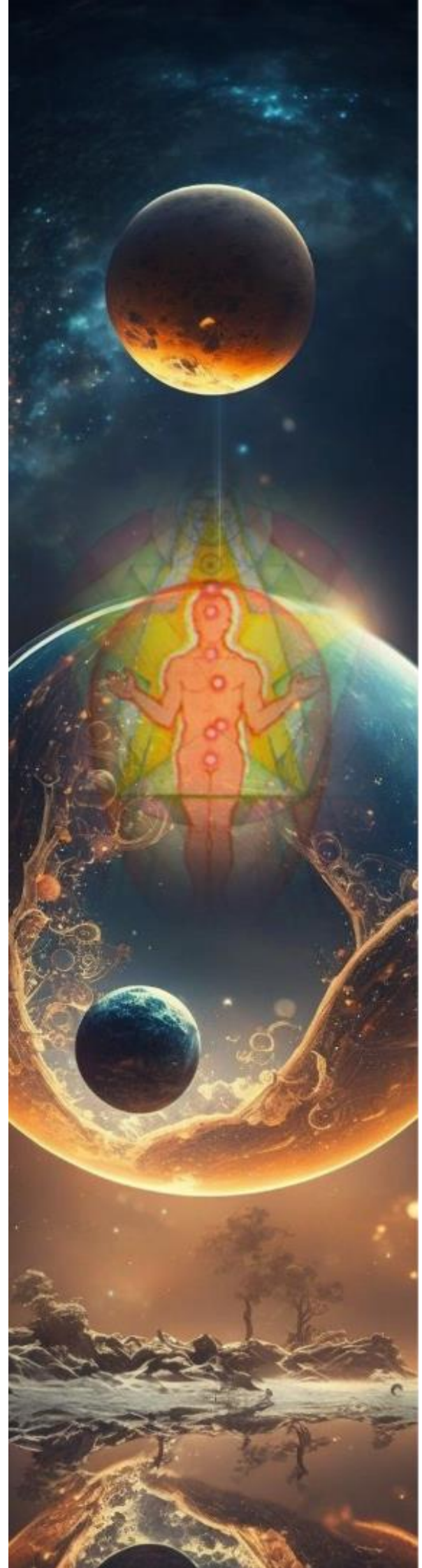
espiritual y está relacionada con la Vida mística de SHAMBALLA y con el Fuego eléctrico del Señor del Mundo....

3.3. Corrientes de vida dévica

Grandes poderes cósmicos gravitan hoy sobre la Tierra. Una de estas potentísimas energías, canalizadas por aquel Gran Ser que esotéricamente definimos como “El Avatar de Síntesis”, está actuando constantemente sobre el Centro planetario de Shamballa, el Centro en donde la Voluntad de Dios es conocida. Otra de estas grandes corrientes de energía, proveniente del Gran Sol SIRIO, está actuando preferentemente sobre la Jerarquía de Maestros e Iniciados, el Centro planetario del Amor de Dios, a través de una esplendente Entidad espiritual que en términos del Ashrama llamamos “El Espíritu de la Paz”.

Otra corriente menor, aunque no menos importante, proveniente asimismo del gran impulso acuariano, enlaza Shamballa con la Humanidad, el Centro planetario donde Dios ejerce Su Inteligencia Creadora, vivificando el centro espiritual más elevado en muchos seres humanos y actuando definidamente en ciertos niveles específicos de la Naturaleza, despertando allí y poniendo en actividad “ciertas corrientes de vida dévica” relacionadas con el fuego creador que brota de las entrañas de la Naturaleza y que los esoteristas denominan “Fuego serpentino o de Kundalini”, que ha de desarrollar en muchos seres humanos los centros superiores de su constitución etérica, psíquica y espiritual y prepararles para el gran Misterio de la Iniciación.

Los Devas de jerarquía espiritual superior, que salvaguardan los misterios contenidos en cada una de las demás Esferas de SHAMBALLA y son misteriosos portadores del Fuego iniciático. Del primero y segundo tipo de Guardianes se habla mucho en las leyendas místicas del pasado y en las grandes tradiciones populares que suelen ser fieles exponentes, bajo sus aparentemente inocentes simbolismos de grandes verdades espirituales. Dan también fe de ello las narraciones y experiencias de los nativos del Tíbet.





4. LAS ESFERAS MAS ELEVADAS

Será la presión del futuro actuando en el presente lo que motivará la traslación del estudio a esferas más elevadas que las convencionales existentes. Hablando en un sentido muy esotérico podría decirle que la Astrología, lo mismo que cualquier otra ciencia de los hombres, debe pasar del estudio del Cuerpo al del alma y del estudio del Alma al del Espíritu, pues hay tres clases de Astrología: una Convencional, otra Esotérica y otra de infinita trascendencia que podríamos denominar Jerárquica. Hablando en términos más concretos Podríamos decir que hay una Astrología del Pasado, otra del Presente y otra del Futuro.

4.1. Las esferas y la astrología

Actualmente, y salvo muy dignas excepciones, el campo de estudio de la Astrología es muy convencional y abarca sólo aquellas cualidades, aquellos hechos y aquellas situaciones que pertenecen al aspecto personal del hombre, cuya estructura pertenece todavía la pasado. El estudio psicológico del Alma atraerá como consecuencia la visión astrológica del presente, es decir, la Astrología Esotérica, y cuando el campo de estudio del ser humano traslade o polarice su atención al Reino de la Mónada o del Espíritu, entonces se estudiará la Astrología Jerárquica. Como comprenderán, el tema es muy complejo y precisaría para su completo desarrollo una mente excepcional que todavía no poseemos...

4.2. Las brillantes esferas ígneas

En el séptimo subplano, el más elevado del Plano mental, pueden ser contactadas por los altos Iniciados las Formas de los Señores AGNISHVATTAS que centralizan en Sus exaltadas Vidas la Voluntad del Creador para los tres mundos de experiencia kármica, el mental, el emocional y el físico. Pueden ser percibidos también "los átomos permanentes" mentales que utilizan las Mónadas espirituales humanas para "descender" vía el SUTRATMA, o Hilo de la Vida, a los mundos inferiores.

La visión de tales átomos permanentes constituye una experiencia única para el investigador esotérico cualificado -un Iniciado de la Tercera Iniciación-, pudiendo observarlos como brillantes esferas



ígneas de un poder radiactivo -utilizando aquí una locución científica correcta- o de energía cualificada que forma parte del Fuego Creador de la propia Divinidad por medio de los altos Regentes AGNISHVATTAS. Dichos REGENTES "avivan la visión y permiten penetrar en los Altos Designios del Señor", que en el Plano mental del Sistema comienzan a tener para el osado investigador un pleno e inteligente significado.

4.3. Las tres infinitas esferas de fuego

Si pudiésemos expresar gráficamente la Forma del Gran Señor del Fuego lo haríamos en forma de Tres infinitas Esferas de Fuego; la del centro, representando Su naturaleza Eléctrica o cósmica más elevada, la Esfera intermedia, que sería la representación de Su Corazón interno dotando de vida consciente a todo el Universo y la Esfera, que representada la superficie de este vasto esquema de Fuego, constituiría la expresión más objetiva de Su Fuego Creador, dotando de vida física a todas las formas creadas, ordenando de esta manera el proceso de la evolución cíclica del Sistema Solar entero. Y, sin embargo, pese a Su tremenda y exaltada evolución, el Dios AGNI es solamente el Vehículo Mental de la Divinidad, el Instrumento Sagrado del que se vale para infundir Vida, Conciencia y Forma a todas las Mónadas espirituales que "viven, se mueven y tienen el Ser" en este Universo. Llegados a estas conclusiones, podríamos establecer el siguiente cuadro de analogías:

<u>FUEGO</u>	<u>CUALIDAD</u>	<u>RELACIÓN PLANETARIA</u>	<u>A DESARROLLAR</u>
Cósmico	Eléctrico	SHAMBALLA	Síntesis
Solar	Pránica	JERARQUÍA	Intuición
Kundalini	Material	HUMANIDAD	Intelecto

AULA DE INVESTIGACION

Todos los libros y todas las conferencias en un fichero único para poder **realizar búsquedas** por áreas o temas concretos. Por ejemplo: serena expectación, kamaloka, devachan, ángel solar, reglas básicas Agni Yoga, OM, AUM, atención, el silencio, la iniciación, el sentido de la vida, transmutación, éter primordial, Alkahest, taumaturgia, etc. [Pagina Asociación VBA](#)